



# Toetsbeleid

2024 - 2025

Versie 7 oktober 2024

Goedgekeurd door MZR

# 1. Toetsen vanuit de onderwijsvisie

## 1.1. Castor College

### Kernwaarden

De volgende kernwaarden van het Castor College volgen uit de visie van de school:

K1 – Meedenken met ouders en leerlingen

K2 – Ontdekken wat bij je past – talentontwikkeling

K3 – Eigenaarschap ontwikkelen

K4 – Bieden van kansen

K5 – Ruimte om te leren

### Uitgangspunten van toetsing

Het Castor College wil het toetsbeleid in evenwicht brengen met de kernwaarden van de school. Er moet minder focus komen op het behalen van cijfers en meer op het leerproces van de leerling en op formatief handelen in de klas. Het Castor College wil, in overeenstemming met de waarden waar de school voor staat, toetsen:

- Om te zien of leerlingen de inhoud goed begrepen hebben en de juiste vaardigheden hebben.
- Om vorderingen te kunnen meten/monitoren.
- Om feedback te kunnen geven op het leerproces.
- Om leerlingen te motiveren om te leren.
- Om leerlingen zelf inzicht te geven in waar ze staan t.o.v. de leerdoelen die ze moeten behalen.
- Om leerlingen inzicht te geven waar ze qua kennis en vaardigheden in kunnen groeien en hoe ze hun talent kunnen ontwikkelen.
- Om te kijken wat een leerling nodig heeft.
- Om verantwoording af te leggen aan leerlingen, ouders, school en inspectie.
- Om te bepalen of leerlingen op het juiste niveau zitten.
- Om de leerlingen goed voor te bereiden op het examen.

### Uitgangspunten van toetsing – kernwaarden-matrix

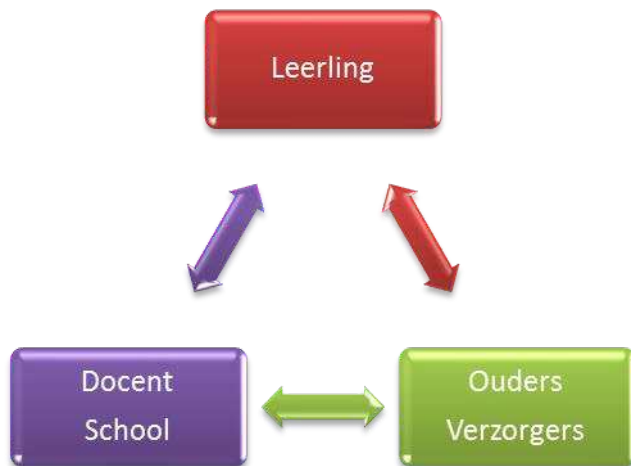
In dit kwadrant worden de kernwaarden Meedenken met ouders en leerlingen (K1), Ontdekken wat bij je past – talentontwikkeling (K2), Eigenaarschap ontwikkelen (K3), Bieden van kansen (K4), Ruimte om te leren (K5), afgezet tegen de uitgangspunten van toetsing.

	K1	K2	K3	K4	K5
<ul style="list-style-type: none"> <li>• Om te zien of leerlingen de inhoud goed begrepen hebben en de juiste vaardigheden hebben.</li> </ul>		K2	K3		
<ul style="list-style-type: none"> <li>• Om vorderingen te kunnen meten / monitoren.</li> </ul>			K3	K4	
<ul style="list-style-type: none"> <li>• Om feedback te kunnen geven op het leerproces.</li> </ul>		K2	K3		K5
<ul style="list-style-type: none"> <li>• Om leerlingen te motiveren om te leren.</li> </ul>			K3	K4	
<ul style="list-style-type: none"> <li>• Om leerlingen zelf inzicht te geven in waar ze staan t.o.v. de leerdoelen die ze moeten behalen.</li> </ul>		K2	K3		K5
<ul style="list-style-type: none"> <li>• Om leerlingen inzicht te geven waar ze qua kennis en vaardigheden in kunnen groeien en hoe ze hun talent kunnen ontwikkelen.</li> </ul>		K2	K3	K4	K5
<ul style="list-style-type: none"> <li>• Om te kijken wat een leerling nodig heeft.</li> </ul>	K1				
<ul style="list-style-type: none"> <li>• Om verantwoording af te leggen aan leerlingen, ouders, school en inspectie.</li> </ul>	K1				
<ul style="list-style-type: none"> <li>• Om te bepalen of leerlingen op het juiste niveau zitten.</li> </ul>		K2		K4	
<ul style="list-style-type: none"> <li>• Om de leerlingen goed voor te bereiden op het examen.</li> </ul>				K4	K5

## Belanghebbenden bij toetsen

De meetmomenten op het Castor College hebben als doel om inzicht te geven aan alle belanghebbenden die betrokken zijn bij de pedagogische driehoek en die betrokken zijn bij de onderwijsketen.

Pedagogische driehoek



## Doelen van toetsen

Een van de belangrijkste uitgangspunten is dat de toets op een bewust moment wordt ingezet, voor één van onderstaande doelen:

### 1. Summatief doel → Toetsen van het leren

Het doel van summatieve toetsing is het afronden van het leerproces. Na een bepaalde periode wordt beoordeeld of de leerling de beoogde leerdoelen in voldoende mate beheerst. Het verkregen resultaat telt altijd mee voor een besluit. Gaat de leerling over of blijft hij zitten? Gaat de leerling naar de mavo, naar de havo of gaat hij naar het vwo? Is de leerling geslaagd of niet?

## 2. Formatief doel → Toetsen om te leren → Feedback om te leren

Het doel van formatief handelen is het stimuleren van het leerproces. Het leerproces wordt inzichtelijk gemaakt voor leerling en docent. Dit kan zowel met een diagnostische toets, als met didactische werkvormen in de klas, die zichtbaar maken waar de leerling naar toe moet, waar hij staat, en wat hij nodig heeft om verder te komen in zijn leerproces.

De leerling krijgt effectieve feedback en ruimte om zich volop te ontwikkelen. Dit betekent dat de feedback zowel gericht is op zijn zwakke punten, waar hij nog aan moet werken, als wel op het bekrachtigen van wat hij goed of uitstekend doet. Een leerling leert ook zichzelf feedback te geven, andere leerlingen feedback te geven, en feedback te ontvangen.



[Hattie, J., & Timperley, H. (2007). The power of feedback.]

### **Algemene uitgangspunten**

- Er is een duidelijk onderscheid tussen formatieve evaluatie en summatieve toetsen.
- Summatieve toetsen kunnen gebruikt worden voor determinatie, aantonen dat de eindtermen zijn behaald, opbouw SE-dossier en als onderdeel waarbij wordt aangetoond dat leerdoelen zijn behaald als onderdeel van een leerproces. Daarnaast tellen summatieve toetsen altijd mee voor een besluit (bv. bij de overgang)
- Formatieve evaluatie/handelen is onderdeel van het leerproces en kan o.a. worden ingezet als voorbereiding op de summatieve toetsen.
- Formatief handelen kan op alle leerdoelen betrekking hebben.
- Oefeningen of toetsen zijn niet in zichzelf formatief, maar worden pas formatief, als er daarna formatief gehandeld wordt.
- Het aantal formatieve momenten kan per leerling verschillen naar gelang de leerling reeds op niveau is of een achterstand dient in te halen.

## Zelfreflectie

- Leerlingen leren middels formatieve evaluatie reflecteren op hun prestaties en leerproces.
- Leerlingen krijgen gerichte oefeningen na een formatieve evaluatie, zodat leerlingen gericht op hun zwakke onderwerpen kunnen oefenen.
- De formatieve evaluatie is er ook op gericht om leerlingen inzicht te geven in waarin ze goed zijn.
- Leerlingen beoordelen zelf hun of elkaars oefenwerk en oefentoets indien mogelijk, als onderdeel van hun leerproces.
- Diagnostische toetsen worden vanzelfsprekend nabesproken, daarmee wordt de formatieve waarde van deze toets gewaarborgd. Een dergelijke oefentoets wordt niet met een weging 0 in magister gezet. Ook alle summatieve toetsen worden nabesproken, zodat een leerling leert van zijn/haar fouten.
- Het bespreken van gemaakte toetsen is gericht op het verkrijgen van beter inzicht in de leerstof (leerdoelen) en het leerproces. Dit geldt zowel voor diagnostische als summatieve toetsen.
- Leerlingen krijgen feedback op hun werkhouding als onderdeel van formatieve evaluatie.
- In het schooljaar 2024-2025 wordt in alle leerlagen gewerkt met Catwise, een digitale tool waarbij leerlingen schriftelijke feedback/feedforward krijgen, daarop hun reflectie schrijven. Dit samen is de voorbereiding op het ouder-leerling-mentorgesprek.

### 3. Toetsvormen

Met betrekking tot toetsvormen wordt het volgende afgesproken:

- Het Castor College gaat minder summatief toetsen en meer formatief handelen.
- Formatief handelen moet passen in brede geheel van didactiek.
- De leerdoelen die summatief getoetst worden, worden vooraf formatief aangeboden, bijvoorbeeld in de vorm van diagnostische vragen.
- Een goede formatieve voorbereiding moet ertoe leiden dat een leerling graag een toets wil maken, omdat hij zich zeker voelt over de beheersing van de leerstof en hij dat graag wil bewijzen.
- Een toets (schriftelijk of onderzoek) bestaat uit één cijfer en mag geen combinatiecijfer zijn of een samengesteld cijfer uit meerdere toetsen op meerdere momenten. (m.u.v. L.O.)
- Per vak en per leerlaag moeten minimaal 2 *verschillende* summatieve toetsvormen aangeboden worden per schooljaar.
- Op termijn wordt ieder vak gestimuleerd om minimaal 1 keer in het hele schooltraject (van voorbeeld havo 1 t/m havo 5) leerdoelen summatief overstijgend te toetsen. Hier vindt afstemming plaats over de jaarlagen. In schooljaar 24-25 zijn voorbeelden hiervan het lespodium H4/V4, de activiteiten in de projectweken van de onderbouw.
- Van iedere toets moet transparant zijn wat er met de toets getoetst wordt, wat de leerdoelen zijn die een leerling moet beheersen, en op welk cognitief niveau deze beheersing moet plaatsvinden. Het cognitief niveau kan met behulp van een taxonomie (zie hoofdstuk 6) concreet aangeduid worden. Op het Castor College werken we met OBIT, verdere ontwikkeling zal plaatsvinden in de aankomende schooljaren, ook met het oog op determinatie binnen de twee-jarige brugklas. Secties zullen steeds meer zicht hebben op een doorlopende leerlijn mbt OBIT in toetsen van de brugklas tot aan de examenklassen

#### Dubbele becijfering richtlijnen:

- Een toets bestaat uit vragen met een opbouw uit een taxonomie zoals OBIT of RTTI of taxonomie van Bloom. Bureau ICE spreekt van grofweg: Weten, Denken en Snappen
- Er zit een opbouw in van lagere orde denkvaardigheden naar hogere orde denkvaardigheden op een lager niveau, waar de toets mee start en de toets eindigt met een aantal vragen op een hoger niveau die meer gericht zijn op de hogere orde denkvaardigheden. Een **voorbeeld** obv OBIT

Vraag 1	Onthouden	mavo 40%	Havo 30%	vwo 20%
Vraag 2	Begrijpen	Mavo 30%	havo 30%	vwo 20%
Vraag 3	Intergratie	Mavo 20%	Havo 30%	vwo 30%
Vraag 4	Toepassen	Mavo 10%	Havo 10%	Vwo 30%

- Voor de afstemming van de percentages bij de puntentelling of normering van de vragen is het belangrijk dat er een overleg plaatsvindt tussen de sectieclusters: alpha, beta en gamma
- Per sectie heeft ten minste 1 persoon de training toetsexpert van bureau ICE (of heeft de training leerdoelgericht determineren gevolgd).

### **Voorbeelden van toetsvormen zijn:**

- Traditionele schriftelijke toets met open vragen en/of meerkeuzevragen •  
Onderzoeksopdracht (PO) met als resultaat:
  - verslag (eventueel met foto's) ○ film ○ presentatie ○  
  
(theater-)uitvoering ○ tentoonstelling
  - Ontwerpopdracht met als resultaat een product
- Socrative-toets (digitale toets op smartphone of computer)
- Practica (bijvoorbeeld te beoordelen aan de hand van een syllabus, logboek, etc.)
- Interview
- Mondelinge toets
- Schrijfopdracht
- Leesopdracht (verslag aan de hand van vragen en opdrachten)

In het kort wordt een aantal toetsvormen wat nader toegelicht.

### **Schriftelijke toets**

Een schriftelijke toets is een valide toetsvorm voor het toetsen van theorie; welke kennis heeft iemand over een bepaald onderwerp? Een schriftelijke toets is minder geschikt voor het meten van vaardigheden en houding. In combinatie met een nauwkeurig correctiemodel is dit een betrouwbare toetsvorm. Een groot voordeel is de bruikbaarheid (praktische uitvoerbaarheid): je kunt eenvoudig grotere groepen leerlingen in relatief korte tijd toetsen.

### **Kijk- en luistertoetsen**

De leerling kijkt of luistert naar een of meerdere fragmenten en beantwoordt hier schriftelijk vragen over. Een bruikbare toetsvorm voor het meten van kijk- en luistervaardigheid in de moderne vreemde talen. Ook bij deze toetsvorm is een nauwkeurig correctiemodel van belang.

### **Mondeling**

Aan de leerling worden mondeling vragen gesteld, die de leerling ook mondeling beantwoordt. Een mondeling is een zinvolle toetsvorm voor het meten van kennis en mondelinge taalvaardigheid in de moderne vreemde talen. Een objectieve, betrouwbare beoordeling is van belang. Omdat de afname vaak individueel plaatsvindt, kost deze toetsvorm relatief veel tijd en is het een minder bruikbare niet vaak in te zetten toetsvorm.



### **Verslag/werkstuk**

Een verslag of werkstuk is een valide toetsvorm voor het meten van kennis (op het niveau van snappen) en vaardigheden. Bij een verslag of werkstuk staan het eindproduct en het proces centraal. Tijdens het proces zijn reflectie en feedback essentieel voor een maximaal leereffect. De kwaliteit van deze toetsvorm staat of valt echter met een objectieve, dus betrouwbare, beoordeling. Omdat de beoordeling relatief veel tijd kost voor de docent, is het een toetsvorm die selectief moet worden ingezet. Naast dat het voor de docent veel werk is, is het voor de leerlingen veel werk ook als opdrachten van vakken samenvallen.

### **Praktische opdracht/practicum**

Een praktijkopdracht of practicum is een valide toetsvorm voor het geïntegreerd meten van kennis, vaardigheden en houding. De docent heeft een observerende rol. Ook een praktijkopdracht of practicum staat of valt met een betrouwbare beoordeling. De praktijkopdrachten of practica zijn geschikt om hele klassen in één keer te toetsen, wat het een bruikbare toetsvorm maakt. Voorbeelden van praktische werkvormen staan in bijlage 13.

### **Presentatie**

Een presentatie is een valide toetsvorm voor het geïntegreerd toetsen van kennis, vaardigheden en houding. Bij een presentatie staat het resultaat en proces centraal. Ook een presentatie staat of valt met een betrouwbare beoordeling. De leerlingen weten vooraf waarop ze worden beoordeeld.

De uitvoering kost de nodige organisatie en tijd, maar omdat een presentatie vaak in groepsvorm plaatsvindt kunnen alle presentaties van een klas vaak in één of enkele lesuren worden afgenomen.

## 4. Moment van summatieve toetsing

Met betrekking tot het moment van toetsen wordt het volgende afgesproken. Deze afspraken (hoofdstuk 4.) gelden in ieder geval voor schooljaar 2024-2025. Mogelijk is dat op basis van voortschrijdend inzicht wijzigingen wenselijk zijn voor volgende schooljaren, gezien de ontwikkeling die de school doormaakt.

### 1. Toetsweken

#### Onderbouw jaarlagen 1 en 2:

Er is aan het eind van het jaar een toetsweek in klas 1 en klas 2.

#### Onderbouw jaarlagen 3 havo en 3 vwo:

Er is aan het eind van het jaar een toetsweek in klas 3 havo en klas 3 vwo.

In de periode week van januari kan gekozen worden om een aantal toets-dagen op te nemen als dat noodzakelijk blijkt.

#### Mavo bovenbouw

Mavo 3 heeft 3 proefwerkweken en 1 PTA week

Mavo 4 heeft 3 PTA weken

#### Havo bovenbouw:

Havo 4 heeft drie proefwerkweken en één PTA week.

Havo 5 heeft drie PTA-weeken.

#### Vwo bovenbouw:

Vwo 4 heeft 4 toetsweken.

Vwo 5 heeft twee toetsweek en twee PTA-weeken.

Vwo 6 heeft drie PTA-weeken.

## 2. Toetsvrij (summatief)

- De eerste twee lesdagen na een vakantie zijn toetsvrij
- De week voor een toetsweek of PTA-week is toetsvrij.

## 3. Huiswerkvrij

- De eerste dag na een vakantie is huiswerkvrij.
- De week vóór de toetsweek aan het einde van het schooljaar is huiswerkvrij (m.u.v. van herhaling voor de toets).

## 4. In de onderbouw en bovenbouw zijn er maximaal 6 toetsen per week, maximaal 2 toetsen per dag en waarvan slecht één een proefwerk mag zijn.

Uitgezonderd individuele presentaties en inhaaltoetsen, deze kunnen zorgen voor een verzwaring van de toetsdruk.

- Indien een docent een tweede toets op een lesdag inplant, mogen de leerlingen (of een afvaardiging van de klas) hierover in gesprek met de docent in kwestie. Ze maken binnen 2 schooldagen nadat de toets opgegeven is een afspraak met de docent voor zo'n gesprek (als dat gesprek tijdens een les niet door kan gaan). Tijdens dat gesprek mogen zij hun zorgen over werkdruk uiten en verkennen of er een redelijk/werkbaar alternatief te bedenken is. Denk aan: aanpassing van de stof, verplaatsing van de toetsdatum, etc. Als de docent vasthoudt aan zijn/haar recht op het afnemen van de toets, en de leerlingen vinden de uitleg onredelijk, dan mag een vertegenwoordiging van de klas een tweede gesprek aangaan, ditmaal met de afdelingsleider. Het doel van dit/deze gesprek(ken) is om leerlingen de ruimte en de mogelijkheid te geven om in gesprek te gaan over hun werkbelasting en mee te denken over eventuele oplossingen.

- De docent beslist of hij/zij concreet iets doet naar aanleiding van de inbreng van de leerlingen.

## 5. Het inplannen van *alle* toetsen (schriftelijk of praktisch) gebeurt in de klas, Leerlingen noteren de opgegeven toets en het leerwerk in hun agenda, de docent noteert de toets en het leerwerk in magister (m.u.v. L.O). Docenten geven de toetsen twee weken van tevoren op. In het PTD worden de toetsen globaal per twee weken vastgelegd en evenwichtig over het jaar verspreid ingepland.

## 6. Docenten managen het inplannen van de toetsen grotendeels zelf via Magister. Toetscoördinatoren zijn verantwoordelijk voor de controle van het jaaroverzicht, de verdeling in een toetsweek en de controle van de PTD's. Zij monitoren het jaaroverzicht van alle toetsen per jaarlaag.

## 7. Presentaties

- Als presentaties over meerdere weken verspreid worden, tellen ze niet mee met het maximumaantal toetsen per week.
- Een leerling heeft maximaal één presentatie per week.
- De presentatie wordt minimaal twee weken van tevoren opgegeven.

## 5. Hoeveelheid summatieve toetsen

Met betrekking tot de hoeveelheid summatieve toetsen, in zowel de onderbouw als bovenbouw, wordt afgesproken dat:

- Elk vak halverwege het schooljaar (rond januari) minimaal 2 summatieve toetsen heeft afgenomen.
- Elk vak minimaal 6 summatieve toetsen heeft afgenomen aan het eind van het schooljaar.
- Elk vak maximaal 8 toetsen per schooljaar mag afnemen.

Het doel is dus om minder summatieve toetsen te geven waar een cijfer aanhangt. Dit kan alleen als de summatieve toetsen onderdeel zijn van een samenhangend toetsplan (PTD) waarin formatief en summatief toetsen goed geïntegreerd zijn.

Mocht een vak op grond van onderwijskundige argumenten willen afwijken van de gestelde norm, kan de sectievoorzitter in overleg met de afdelingsleider kijken of dat akkoord is. De afdelingsleider stemt dit vervolgens af binnen het MT. Wanneer de sectie wil afwijken van het gegeven aantal van 8 summatieve toetsen, moet dat besproken zijn voordat het PTD is vastgesteld.

Voor de halfjaarsvakken geldt:

- dat er minimaal 3 en maximaal 4 cijfers zijn afgenomen voor het gewogen gemiddelde van het vak.

De praktische vakken hoeven in de opstroomklassen geen dubbele cijfers aan te leveren, in tegenstelling tot de andere vakken.

Elke vaksectie maakt een eigen vakspecifieke PTD. Hierin zijn minimaal opgenomen alle summatieve voortgangstoetsen (voor de voorexamenklassen staan hierin ook de SE-toetsen). Het PTD is een contract met leerling en ouder. De toetsen worden niet per week, maar (globaal) per periode vastgelegd. Er komen geen samengestelde toetsen voor, m.u.v. L.O. Er wordt rekening gehouden met toetsvrije weken in het jaar.

In het PTD krijgen de toetsen een toets-code, welke gekoppeld zit aan een kolom in magister (vergelijkbaar met het PTA)

Elke onderwijsteam bespreekt dit PTD. Hierbij kijkt men kritisch naar de consequentie t.a.v. de leerling m.b.t. toetsdruk en haalbaarheid qua organisatie.

## 6. Afname, beoordeling, herkansing etc.

Met betrekking tot afname, beoordeling, herkansing etc., is het volgende afgesproken.

### Regels m.b.t. toetsafname

De regels over de afname van SE-toetsen staan in het examenreglement

De regels over de afname van voortgangstoetsen staan in het leerlingenstatuut.

### Opgeven

Alle summatieve vormen van toetsing worden minimaal twee weken van tevoren opgegeven en vastgelegd in papieren agenda en magister. Ook toetsen waarvoor niet of nauwelijks voorbereiding nodig is. Er mogen geen toetsen worden ingepland in toetsvrije weken.

### Beoordeling

- Het toetsresultaat van een schriftelijke summatieve toets of een praktische opdracht wordt binnen 10 werkdagen na toetsafname aan de leerling teruggekoppeld.
- De wegingsfactor van een toets voor het rapportcijfer mag.
  - In de onderbouw maximaal 4 zijn
  - In de bovenbouw maximaal 6 zijn
- Voor de praktische opdrachten die summatief getoetst worden, wordt het proces meegewogen in het cijfer. Het beoordelen van vaardigheden en praktische opdrachten gebeurt aan de hand van een passend beoordelingsmodel, zoals bijvoorbeeld een rubrics.
- Vakgenoten stemmen de wijze van beoordelen op elkaar af en zorgen ervoor dat het beoordelen van een bepaalde toets, onafhankelijk van de docent, altijd op dezelfde manier gebeurt. Voor het resultaat van de toets, mag het dus niet uitmaken welke docent de toets heeft beoordeeld.
- Summatieve beoordeling wordt altijd uitgedrukt in een cijfer. Bij LO wordt het aan het eind omgezet in Onvoldoende, Voldoende, Goed.

## 7. Kwaliteit summatieve toetsing

Toetsen geven de leerlingen echt inzicht. Een leerling leert van een toets.

Om de kwaliteit en uniformiteit van summatieve toetsen te vergroten en te behouden, de gemaakte toetsen op een eerlijke en betrouwbare manier te beoordelen, het inzicht bij de leerlingen in hoe en wat er getoetst wordt te vergroten en ervoor te zorgen dat een toets zinvolle feedback oplevert, dienen de toetsproducten en –processen aan de onderstaande kwaliteitseisen te voldoen. Hoe minder summatieve toetsen men geeft, hoe meer deze toetsen aan de kwaliteitseisen moeten voldoen.

Binnen het Castor College is de intentie dat binnen afzienbare tijd elke sectie zijn/haar toetsen op deze wijze opstelt. In aankomend schooljaar kan een sectie experimenteren met het gebruik van een toetsmatrijs bij het opstellen van nieuwe toetsen.

### Kwaliteitseisen schriftelijke toetsen

De toetsen moeten valide, betrouwbaar en bruikbaar zijn. (zie bijlage 4). Daarnaast wordt ernaar gestreefd om met een generieke lay-out te werken.

### Toetsmatrijs

Om de validiteit van de toetsen te waarborgen maken de docenten voor de constructie van de summatieve toets een toetsmatrijs. Een toetsmatrijs is een schematisch overzicht waarin de toetsdoelen worden afgezet tegen het vraagniveau. Het is de blauwdruk van de toets en vormt een hulpmiddel bij het ontwikkelen van parallelle toetsversies. In een voorgaande formatieve meting kunnen dan een of enkele toetsdoelen uit de toetsmatrijs van de summatieve toets worden gemeten. Het werken met toetsmatrijzen bevordert ook de uniformiteit binnen de sectie. Formats van toetsmatrijzen en ingevulde toetsmatrijzen zijn te downloaden op [www.toets.nl](http://www.toets.nl).

De toetsmatrijs dient te voldoen aan onderstaande kwaliteitseisen:

- De onderwerpen of toetsdoelen in de toetsmatrijs zijn concreet geformuleerd.
- In de toetsmatrijs is aangegeven in welke verhouding de onderwerpen of toetsdoelen terugkomen in de toets.
- In de toetsmatrijs is aangegeven in welke verhouding de cognitieve niveaus (taxonomie) terugkomen in de toets.
- In de toetsmatrijs is aangegeven welk onderwerp of toetsdoel op welk cognitief niveau (taxonomie) wordt getoetst.
- In de toetsmatrijs is opgenomen wat de cesuur (zak/slaaggrens) is in de vorm van een percentage of minimum score.

## **Taxonomie**

Om met een toetsmatrix te werken is het noodzakelijk dat docenten kennis hebben van een taxonomie. Een taxonomie wordt doelmatig ingezet om de kwaliteit van de toetsen te waarborgen en een consistente en coherente toetslijn te ontwikkelen van 1<sup>e</sup> leerjaar tot het Centraal Eindexamen. De toetslijn ziet er in de 4<sup>e</sup> klas havo anders uit dan in de 4<sup>e</sup> klas vwo. Zo is er in het vwo meer aandacht voor toepassen en integreren van de leerstof. Een toetslijn is het ultieme middel om echt onderscheid te maken in havo- en vwo-niveau. Het werken met een toetslijn bevordert ook de voorspellende waarde van de SE's voor het CE.

Een taxonomie is ook een hulpmiddel om bij formatieve toetsing heel gericht effectieve feedback te geven aan leerlingen. Een leerling die slecht scoort op het cognitief niveau "Onthouden en Begrijpen" moet onderwijskundig en didactisch heel anders aangestuurd worden, dan een leerling die bijvoorbeeld slecht scoort op het cognitief niveau "Integreren en Toepassen".

## **Kwaliteitseisen toetsvragen**

Om de validiteit en betrouwbaarheid van de schriftelijke toetsen verder te waarborgen dienen de toetsvragen aan zes specifieke kwaliteitseisen te voldoen. (zie bijlage 5)

## **Kwaliteitseisen correctiemodel**

Om de betrouwbaarheid van de schriftelijke summatieve toets verder te waarborgen is het van belang dat het correctiemodel een aantal verplichte elementen bevat. (zie bijlage 6)

## **Kwaliteitseisen praktische opdrachten**

Ook een praktische opdracht dient valide, betrouwbaar en bruikbaar te zijn. (zie bijlage 7)

## **Kwaliteitseisen opdrachtbeschrijving**

Om de kwaliteit van de praktische opdracht te waarborgen is het van belang dat de opdrachtbeschrijving aan een viertal eisen voldoet. (zie bijlage 8)

## **Kwaliteitseisen beoordelingsmodel**

Om de betrouwbaarheid van de praktische opdracht te waarborgen is het van belang dat het beoordelingsmodel een aantal verplichte onderdelen bevat. (zie bijlage 9)

## **Kwaliteitscriteria Programma van Toetsing en Afsluiting (PTA)**

Een PTA bevat in ieder geval de volgende onderdelen:

- de periode van het schooljaar waarin de toetsen van het schoolexamen (SE) worden afgenomen. Volstaan kan worden met de periode, in plaats van precieze data en tijdstippen;
- de eindtermen en deeltaken uit het examenprogramma waarop de SE's betrekking hebben;
- een beschrijving van de inhoud waarmee de leerling zich voorbereidt op de SE-toetsing uit het PTA. Dat betekent een bondige beschrijving van de leerstof en geen complete studiewijzer;

- de herkansingsmogelijkheid, waarbij verwezen kan worden naar de herkansingsregeling van de school. Een herkansingstoets is qua niveau altijd gelijkwaardig met de toets bij de eerste afname;
- de weging van de SE-toets binnen het geheel aan toetsen voor het schoolexamen van dit vak. De weging past bij de omvang en complexiteit van een toets en/of de relevantie van de (deel)taak/eindtermen;
- de berekening van het cijfer van de SE-toets. Hierbij is het voor de leerling duidelijk hoe het eindcijfer voor een vak berekend wordt in één schoolexamencijfer.

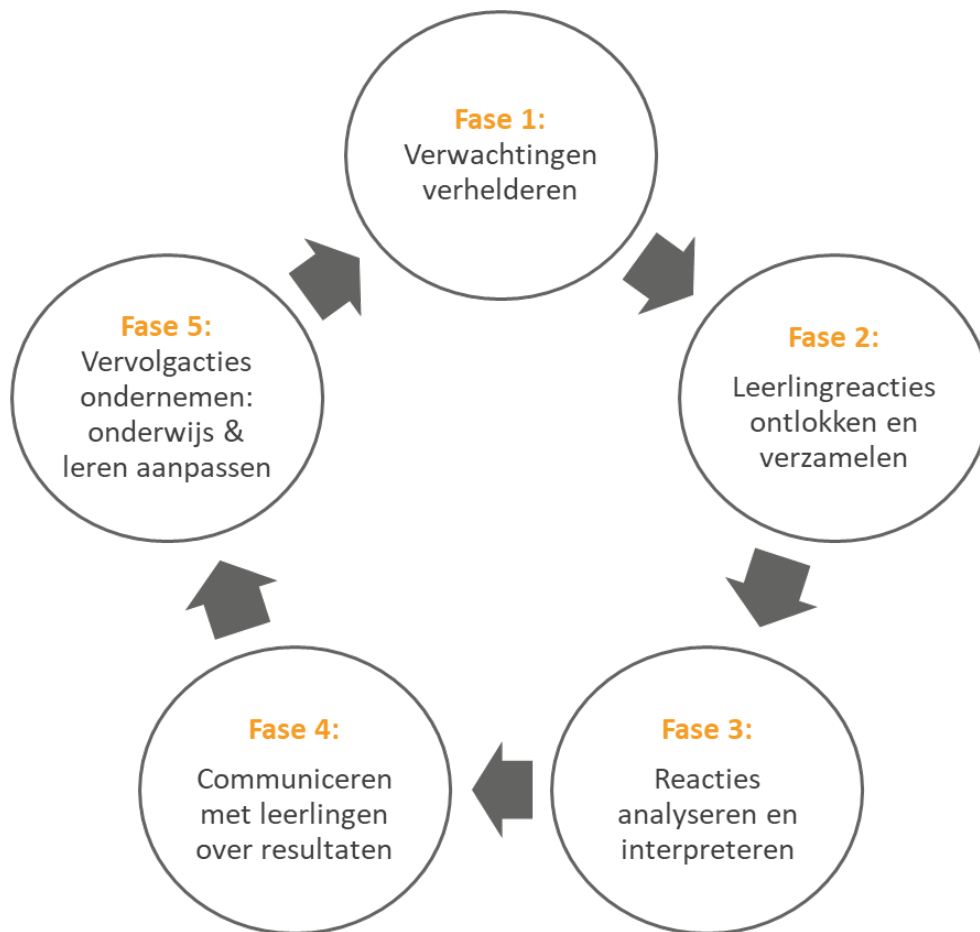
### **Kwaliteitscriteria Programma van Toetsing in Onderbouw (PTD)**

Een PTD bevat in ieder geval de volgende onderdelen:

- de periode van het schooljaar waarin de summatieve toetsen worden afgenomen. Volstaan kan worden met de periode, in plaats van precieze data en tijdstippen;
- de toetsdoelen waarop de summatieve toetsen betrekking hebben;
- een beschrijving van de inhoud waarmee de leerling zich voorbereidt op de summatieve toetsen. Dat betekent een bondige beschrijving van de leerstof en geen complete studiewijzer;
- de toetsvorm
- de weging van de toetsen binnen het geheel aan toetsen. De weging past bij de omvang en complexiteit van een toets en/of de relevantie van de (deel)taak/toetsdoelen;
- de toets-code welke gekoppeld is aan een specifieke kolom in Magister (ivm data-geïnfomeerd werken)



## 8. Kwaliteitseisen formatieve evaluatie



De formatieve toetscyclus (zie afbeelding hierboven; Gulikers & Baartman, 2017) beschrijft het handelen van een effectieve docent. Deze cyclus is het resultaat van een reviewstudie naar de praktijk van formatief toetsen, door Judith Gulikers en Liesbeth Baartman. Wil formatieve evaluatie effectief zijn, en dus kwalitatief goed, dan moet de docent in zijn lessencyclus deze fases steeds doorlopen.

Voor een verdieping over kwalitatief goede formatieve evaluatie, wordt verwezen naar de volgende wetenschappelijke publicaties:

- Gulikers, J. & Baartman, L. (2017). Doelgericht professionaliseren. Formatief toetsen met effect! Wat DOET de docent in de klas?
- Eindrapport NRO-PPO overzichtsstudie dossiernummer 405-15-722. [www.nro.nl/kb/405-15-722-doelgerichtprofessionaliserenformatievetoetscompetenties-met-effect/](http://www.nro.nl/kb/405-15-722-doelgerichtprofessionaliserenformatievetoetscompetenties-met-effect/)
- Eindrapport: [www.nro.nl/wp-content/uploads/2015/09/Inhoudelijke-eindrapport\\_NRO-PPO-405-15-722\\_DEF.pdf](http://www.nro.nl/wp-content/uploads/2015/09/Inhoudelijke-eindrapport_NRO-PPO-405-15-722_DEF.pdf)
- Posters [www.nro.nl/wp-content/uploads/2017/08/405-15-722Formatiefevalueren\\_Posters-bij-de-5-fasen.pdf](http://www.nro.nl/wp-content/uploads/2017/08/405-15-722Formatiefevalueren_Posters-bij-de-5-fasen.pdf)

## 9. Overgang en determinatie

Met betrekking tot overgang en determinatie wordt het volgende afgesproken:

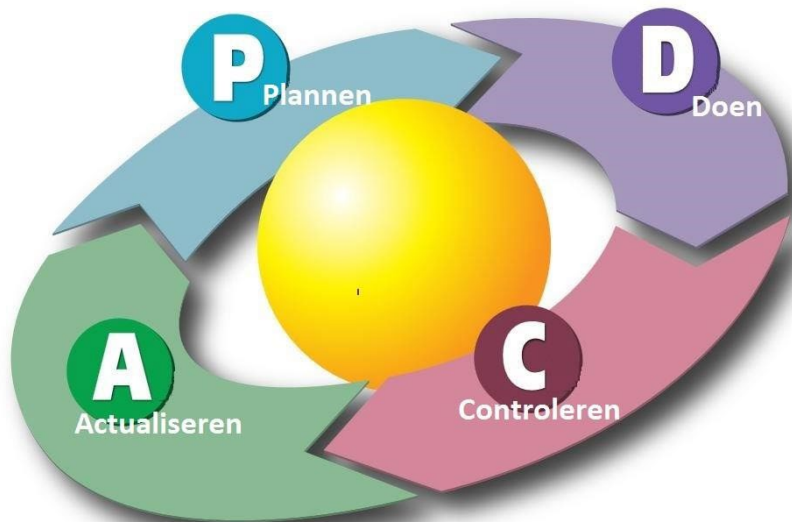
- De toetsen in de onderbouw moeten goed aansluiten bij de toetsen in de bovenbouw. Een doorlopende toetslijn is hierbij essentieel.
- De relevantie van de toets- en lesstof voor determinatie, is duidelijk voor de leerlingen. Het is aan de docent om dat goed te bespreken.
- Het streven is erop gericht om vaardigheden objectief te beoordelen. Zodra vaardigheden objectief beoordeeld kunnen worden, gaan de vaardigheden ook meetellen voor determinatie.
- Er moet opgestroomd kunnen worden tot en met de 3<sup>e</sup> klas. In uitzonderlijke gevallen vindt opstrooming plaats na de 3<sup>e</sup> klas.
- In december ('24) en april ('25) wordt de voortgang van de leerling besproken in het Mentor-Ouder-Leerling-overleg (MOL) en aan de hand van Catwise.
- De zelfreflectie van de leerling in het MOL-gesprek wordt een speerpunt. Een leerling leert op een goede manier op zichzelf te reflecteren middels formatieve evaluatie. Hij krijgt dus tools om beter op zichzelf te kunnen reflecteren. Deze reflectie wordt in Catwise verwerkt.

## 10.Kwaliteitsborging

Met betrekking tot kwaliteitsborging zijn de volgende afspraken gemaakt:

- Het van elkaar leren en delen (door docenten) wordt geïntensiveerd (COOG)
- Bij het ontwerpen van toetsen vindt er overleg plaats met een collega.
- Toetsen worden geëvalueerd.
- Er is een kwalitatief goed onderbouwd vakwerkplan en PTA en een daarbij horend reglement.
- Er zijn goede en grote PTA's ter voorbereiding op de examens.
- Er zijn voldoende kwalitatief goede summatieve toetsen voor een gefundeerd eindoordeel van SE.
- In de lesplanning wordt rekening gehouden met de diverse activiteiten die gepland zijn, waardoor lessen uitvallen.
- De adviesgroep Toetsbeleid denkt actief mee hoe we de geformuleerde acties uit het toetsbeleid bewust kunnen maken bij leerlingen en collega's. Zij zullen eveneens rond maart het toetsbeleid opnieuw evalueren voor het schooljaar 2025-2026, en het MT adviseren.  
Ook de COOG denk actief mee m.b.t. de evaluatie van het toetsbeleid, met name waar het gaat om Formatief Handelen.

De kwaliteitsborging zoals die in dit hoofdstuk beschreven is, vindt plaats op basis van het PDCA-model. Het plan wordt elk jaar geëvalueerd met alle docenten of een vertegenwoordiging van docenten.



## Implementatie

Op basis van dit toetsbeleidsplan stelt elke sectie een implementatieplan op. Voor het implementatieplan wordt een vast format gebruikt dat gebaseerd is op formatief evalueren.



Elke sectie bepaalt op basis van het toetsbeleid waar zij naar toe wil. De eindsituatie wordt afgezet tegen de feitelijke situatie zoals die nu is. De vraag “hoe komen van waar we staan, naar waar we naar toe willen?” vormt de basis van het plan van aanpak. Daarin wordt systematisch beschreven wie wat gaat doen en wanneer. Dit plan van aanpak wordt opgenomen in het vakwerkplan.

## Bijlage 1a: Format PTA

PROGRAMMA VAN TOETSING EN AFSLUITING

Niveau 2024-2026

VAK

TOETSEN

Leerjaar/Periode	Code	Vorm	Duur	Weging	Herkansbaar

OMSCHRIJVING TOETSEN

Code	Eindtermen	Leerstof	Inhoud	Leermiddelen

<b>Eindtermen</b>	De in dit dossier opgenomen eindtermen komen overeen met de syllabus van het vak zoals vindbaar op de website examenblad. <i>*Indien domein A bestaat uit algemene vakvaardigheden, wordt dit domein in samenhang met de andere domeinen getoetst.</i> <i>**Het domein Oriëntatie op studie en beroep is ondergebracht bij LOB.</i>
<b>Hulpmiddelen</b>	Zie lijst hulpmiddelen bij examen
	Dit dossier is opgesteld en gecontroleerd door de vaksectie en voldoet aan de eisen gesteld in het examenprogramma wat betreft inhoud en vaardigheden.

## Bijlage 1b: Format PTD

VAK:

Leerjaar + niveau:

Periode 1	Toets nummer	Hoofdstuk / paragraaf	Leerdoelen	Toetsvorm	Lengte toets	Weging	Weken

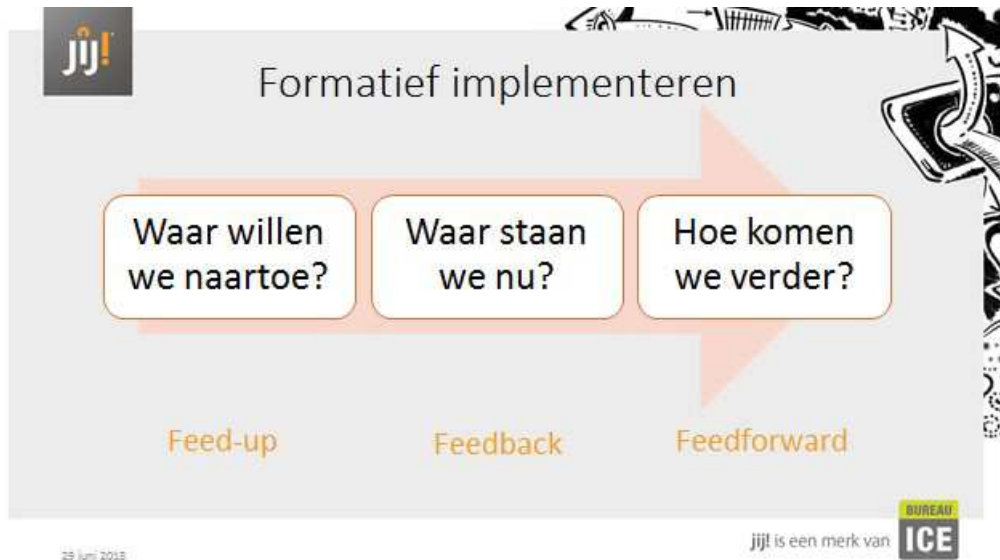
Periode 2	Toets nummer	Hoofdstuk / paragraaf	Leerdoelen	Toetsvorm	Lengte toets	Weging	Weken

Periode 3	Toets nummer	Hoofdstuk / paragraaf	Leerdoelen	Toetsvorm	Lengte toets	Weging	Weken

	Toets nummer	Hoofdstuk / paragraaf	Leerdoelen	Toetsvorm	Lengte toets	Weging	Weken

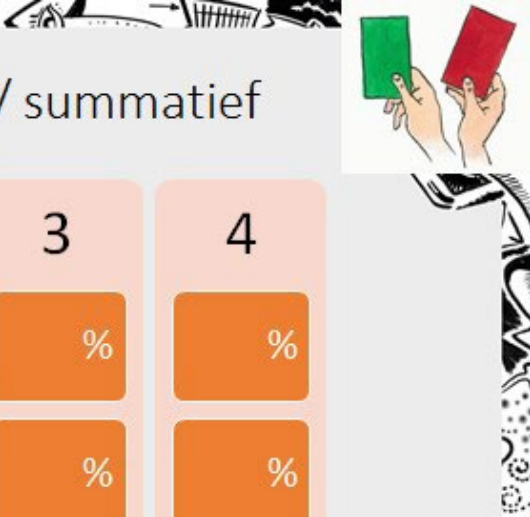
Periode 4							

## Bijlage 2: Formatief Handelen implementeren






### Bijlage 3: Verhouding formeel formatief en summatief toetsen



	1	2	3	4
SUM	%	%	%	%
FORM	%	%	%	%

3 juli 2018

jij! is een merk van 

## Bijlage 4: Kwaliteitseisen schriftelijke summatieve toetsen

Kwaliteitseis	Definitie (schriftelijke toets)	Kwaliteitsindicatoren
Validiteit	De toets meet precies de onderliggende kennis/vaardigheid die je beoogt te meten	<ul style="list-style-type: none"> <li><input type="checkbox"/> De gekozen toetsvorm sluit aan bij het doel van de toets.</li> <li><input type="checkbox"/> De toets bevat een toetsmatrijs waarin staat aangegeven welk onderwerp of toetsdoel op welk niveau wordt getoetst.</li> <li><input type="checkbox"/> Het cognitieve niveau waarop de onderwerpen of toetsdoelen worden gemeten is passend voor het bijbehorende niveau en leerjaar.</li> </ul>
Betrouwbaarheid	De toets geeft bij herhaalde afname een gelijke en te verantwoorden uitkomst.	<ul style="list-style-type: none"> <li><input type="checkbox"/> De toets bestaat uit een voldoende aantal vragen om toeval uit te sluiten.</li> <li><input type="checkbox"/> De toets bevat een nauwkeurig correctiemodel.</li> </ul>
Bruikbaarheid	De toets is transparant en uitvoerbaar	<ul style="list-style-type: none"> <li><input type="checkbox"/> De lengte van de toets is passend bij de afnametijd.</li> <li><input type="checkbox"/> De toets heeft een duidelijke, verzorgde en overzichtelijke layout (leesbaarheid, vraagstelling is duidelijk te onderscheiden van informatie, kloppende vraagnummering, spelling etc.).</li> <li><input type="checkbox"/> Het gebruikte taalniveau in de toets is passend voor het bijbehorende niveau en leerjaar.</li> <li><input type="checkbox"/> Er is rekening gehouden met de moeilijkheidsgraad van de vragen bij het bepalen van de volgorde van de vragen.</li> <li><input type="checkbox"/> In de toets of instructie voor de leerling staat beschreven hoeveel punten er in totaal te behalen zijn en bij hoeveel punten de cesuur (zak/slaaggrens) ligt.</li> <li><input type="checkbox"/> In de toets staat per vraag het aantal te behalen punten aangegeven</li> </ul>

## Bijlage 5: Kwaliteitseisen summatieve toetsvragen

Om de validiteit en betrouwbaarheid van de schriftelijke summatieve toetsen verder te waarborgen dienen de toetsvragen aan de volgende zes specifieke kwaliteitseisen te voldoen.

Kwaliteitseisen	Kwaliteitsindicatoren
Specificiteit	<ul style="list-style-type: none"> <li><input type="checkbox"/> De toetsvragen zijn relevant en hebben betrekking op de onderwerpen of toetsdoelen.</li> <li><input type="checkbox"/> De vraag is zo specifiek gesteld dat alleen de leerlingen die de leerstof voldoende beheersen de opdracht goed kunnen uitvoeren.</li> <li><input type="checkbox"/> De vraag kan niet met behulp van andere dan de beoogde kennis worden uitgevoerd.</li> </ul>
Discriminatie	<ul style="list-style-type: none"> <li><input type="checkbox"/> De moeilijkheidsgraad van de vraag sluit aan bij het bijbehorende niveau en leerjaar.</li> <li><input type="checkbox"/> De vraag maakt onderscheid tussen leerlingen die de stof goed en minder goed beheersen.</li> </ul>
Objectiviteit	<ul style="list-style-type: none"> <li><input type="checkbox"/> Het gewenste antwoord is een feit of aangeleerd principe en geen mening, tenzij het doel van de vraag is om eigen mening te geven of te onderbouwen.</li> </ul>
Eenduidigheid	<ul style="list-style-type: none"> <li><input type="checkbox"/> De vraag is nauwkeurig en concreet geformuleerd: het is voor de leerling duidelijk wat hij moet doen.</li> <li><input type="checkbox"/> De vraag bevat voldoende informatie over de inhoud en vorm van de gewenste uitvoering.</li> <li><input type="checkbox"/> De vraag bevat geen irrelevante gegevens.</li> <li><input type="checkbox"/> De vraag is geen strikopdracht.</li> <li><input type="checkbox"/> Het gebruik van context en bronnen (casus, situatiebeschrijving, afbeelding, etc.) is functioneel.</li> <li><input type="checkbox"/> Bij het gebruik van context en bronnen is duidelijk welke context of bronnen bij de vraag horen.</li> </ul>
Onafhankelijkheid	<ul style="list-style-type: none"> <li><input type="checkbox"/> De (deel)vragen zijn onafhankelijk van elkaar geformuleerd: de vraag kan zonder informatie uit andere vragen beantwoord worden.</li> </ul>
Taalkundige correctheid	<ul style="list-style-type: none"> <li><input type="checkbox"/> De vragen zijn kort, helder en eenvoudig geformuleerd.</li> <li><input type="checkbox"/> De gebruikte taal sluit aan bij het taalniveau van het betreffende leerjaar en/of niveau. <input type="checkbox"/> De vragen bevatten geen spelfouten en zijn grammaticaal juist (zinsbouw).</li> <li><input type="checkbox"/> Passief taalgebruik wordt vermeden.</li> <li><input type="checkbox"/> De vragen zijn waar mogelijk als vraag geformuleerd (niet als opdracht).</li> <li><input type="checkbox"/> Waar mogelijk is de vraag positief geformuleerd (geen ontkenningen).</li> </ul>

## Bijlage 6: Kwaliteitseisen correctiemodel

Om de betrouwbaarheid van de schriftelijke summatieve toets verder te waarborgen is het van belang dat het correctiemodel de volgende elementen bevat.

Onderdeel	Kwaliteitsindicatoren
Antwoordmodel	<ul style="list-style-type: none"> <li><input type="checkbox"/> Per vraag is het juiste antwoord (sleutel) duidelijk aangegeven/beschreven.</li> <li><input type="checkbox"/> Bij meerdere mogelijke juiste antwoorden, zijn de meest voor de hand liggende voorbeelden van juiste antwoorden beschreven.</li> <li><input type="checkbox"/> Indien antwoorden gedeeltelijk juist kunnen zijn, worden de gedeeltelijk goede antwoorden beschreven of wordt het juiste antwoord opgesplitst in verschillende delen.</li> <li><input type="checkbox"/> Er is duidelijk aangegeven voor welke (delen van) antwoorden punten kunnen worden toegekend.</li> <li><input type="checkbox"/> Indien relevant zijn voor de hand liggende onjuiste antwoorden beschreven.</li> </ul>
Scoringsvoorschrift	<ul style="list-style-type: none"> <li><input type="checkbox"/> Er is duidelijk aangegeven hoeveel punten er maximaal per vraag toegekend kunnen worden.</li> <li><input type="checkbox"/> Als er meer punten aan een vraag kunnen worden toegekend, dan is er een verdeling opgenomen van het maximaal aantal te behalen punten in deelscores (bijvoorbeeld bij maximaal 3 punten; wanneer ken je 0, 1, 2 of 3 punten toe aan een antwoord?).</li> <li><input type="checkbox"/> De punten zijn evenwichtig verdeeld over de vragen: aan vergelijkbare vragen wordt een vergelijkbaar puntenaantal toegekend.</li> </ul>
Beoordelaarsinstructie	<ul style="list-style-type: none"> <li><input type="checkbox"/> Er is duidelijk aangegeven hoe er bij het nakijken wordt omgegaan met relevante aspecten als leesbaarheid, taalfouten, identieke fouten (eenzelfde fout die meerdere keren in de toets gemaakt wordt) etc.</li> <li><input type="checkbox"/> Er is duidelijk aangegeven hoe er bij het nakijken wordt omgegaan met antwoorden die niet aan de gestelde voorwaarden voldoen (bijvoorbeeld als er meer argumenten worden gegeven dan gevraagd of er meer woorden worden gebruikt dan maximaal was toegestaan).</li> <li><input type="checkbox"/> Er zijn tips opgenomen met betrekking tot beoordelaarsvalkuilen.</li> </ul>
Cesuur- en cijferbepaling	<ul style="list-style-type: none"> <li><input type="checkbox"/> In het correctiemodel is opgenomen wat de cesuur (zak/slaaggrens) is in de vorm van een percentage of minimum score.</li> <li><input type="checkbox"/> De cesuur is passend, rekening houdend met de complexiteit en relevantie van de toets en de eventuele gokkans bij het gebruik van gesloten vragen.</li> <li><input type="checkbox"/> Er is duidelijk aangegeven hoe het cijfer tot stand komt door middel van een beschrijving, formule of omreken tabel.</li> <li><input type="checkbox"/> De cijferbepaling sluit aan bij de cesuur.</li> </ul>

## Bijlage 7: Kwaliteitseisen praktische opdrachten

Kwaliteitseis	Definitie (praktische opdracht)	Kwaliteitsindicatoren
Validiteit	De opdracht meet precies de onderliggende kennis/vaardigheid die je beoogt te meten	<ul style="list-style-type: none"> <li><input type="checkbox"/> De gekozen toetsvorm sluit aan bij het doel van de opdracht.</li> <li><input type="checkbox"/> De opdracht bevat een toetsmatrijs waarin staat aangegeven welk onderdeel of toetsdoel op welk niveau wordt gemeten.</li> <li><input type="checkbox"/> Het cognitieve niveau waarop de onderdelen of toetsdoelen worden gemeten is passend voor het bijbehorende niveau en leerjaar.</li> </ul>
Betrouwbaarheid	De opdracht geeft een objectieve en te verantwoorden uitslag	<ul style="list-style-type: none"> <li><input type="checkbox"/> De opdracht bevat een nauwkeurig beoordelingsmodel.</li> <li><input type="checkbox"/> De opdracht bevat een voldoende aantal beoordelingscriteria om toeval uit te sluiten.</li> <li><input type="checkbox"/> De beoordeling van de toets vindt plaats op basis van het vierogenprincipe.</li> </ul>
Bruikbaarheid	De opdracht is transparant en uitvoerbaar	<ul style="list-style-type: none"> <li><input type="checkbox"/> De tijd die de leerling krijgt voor de opdracht is passend voor de omvang van de opdracht.</li> <li><input type="checkbox"/> De lay-out van de opdracht is duidelijk, verzorgd en functioneel.</li> <li><input type="checkbox"/> Het gebruikte taalniveau in de opdracht komt overeen met het taalniveau dat geëist mag worden van de leerling.</li> <li><input type="checkbox"/> In de opdracht of instructie voor de leerling staat beschreven hoeveel punten er in totaal te behalen zijn en bij hoeveel punten de cesuur (zak/slaaggrens) ligt.</li> </ul>

## Bijlage 8: Kwaliteitseisen opdrachtbeschrijving

Om de kwaliteit van de praktische opdracht te waarborgen is het van belang dat de opdrachtbeschrijving aan de volgende zestal eisen voldoet

Kwaliteitseis	Kwaliteitsindicatoren
Specificiteit	<ul style="list-style-type: none"><li><input type="checkbox"/> De opdracht is relevant en heeft betrekking op de onderdelen of toetsdoelen.</li><li><input type="checkbox"/> De opdracht is zo specifiek geformuleerd dat alleen de leerlingen die voldoende vaardig zijn de opdracht goed kunnen uitvoeren.</li><li><input type="checkbox"/> De opdracht kan niet met behulp van andere dan de beoogde vaardigheden worden uitgevoerd.</li></ul>
Discriminatie	<ul style="list-style-type: none"><li><input type="checkbox"/> De moeilijkheidsgraad van de opdracht sluit aan bij het niveau en leerjaar.</li><li><input type="checkbox"/> De opdracht maakt onderscheid tussen leerlingen die vaardig en minder vaardig zijn</li></ul>
Eenduidigheid	<ul style="list-style-type: none"><li><input type="checkbox"/> De opdracht is nauwkeurig en concreet geformuleerd: het is voor de leerling duidelijk wat hij moet doen.</li><li><input type="checkbox"/> De opdracht bevat voldoende informatie over de inhoud en vorm van de gewenste uitvoering, zoals instructies, eisen en algemene afspraken.</li><li><input type="checkbox"/> De opdracht bevat voldoende informatie over de afname en/of planning van de uitvoering, zoals toegestane hulpmiddelen, data voor uitvoering en deadlines voor inleveren.</li><li><input type="checkbox"/> De opdracht bevat voldoende informatie over de beoordeling van de uitvoering, zoals de beoordelingscriteria, het totaal aantal te behalen punten, de cesuur en de cijferbepaling.</li><li><input type="checkbox"/> De opdracht bevat geen irrelevante gegevens.</li><li><input type="checkbox"/> Het gebruik van eventuele context en bronnen (casus, situatiebeschrijving, afbeelding, etc.) is functioneel.</li><li><input type="checkbox"/> Bij het gebruik van context en bronnen is duidelijk welke context of bronnen bij de opdracht horen.</li></ul>
Taalkundige correctheid	<ul style="list-style-type: none"><li><input type="checkbox"/> De opdracht is kort, helder en eenvoudig geformuleerd.</li><li><input type="checkbox"/> Er wordt geen gebruik gemaakt van overbodig taalgebruik.</li><li><input type="checkbox"/> Er worden geen complexe woorden gebruikt.</li><li><input type="checkbox"/> De opdracht bevat geen spelfouten en is grammaticaal juist geformuleerd (zinsbouw).</li><li><input type="checkbox"/> Passief taalgebruik wordt vermeden.</li></ul>

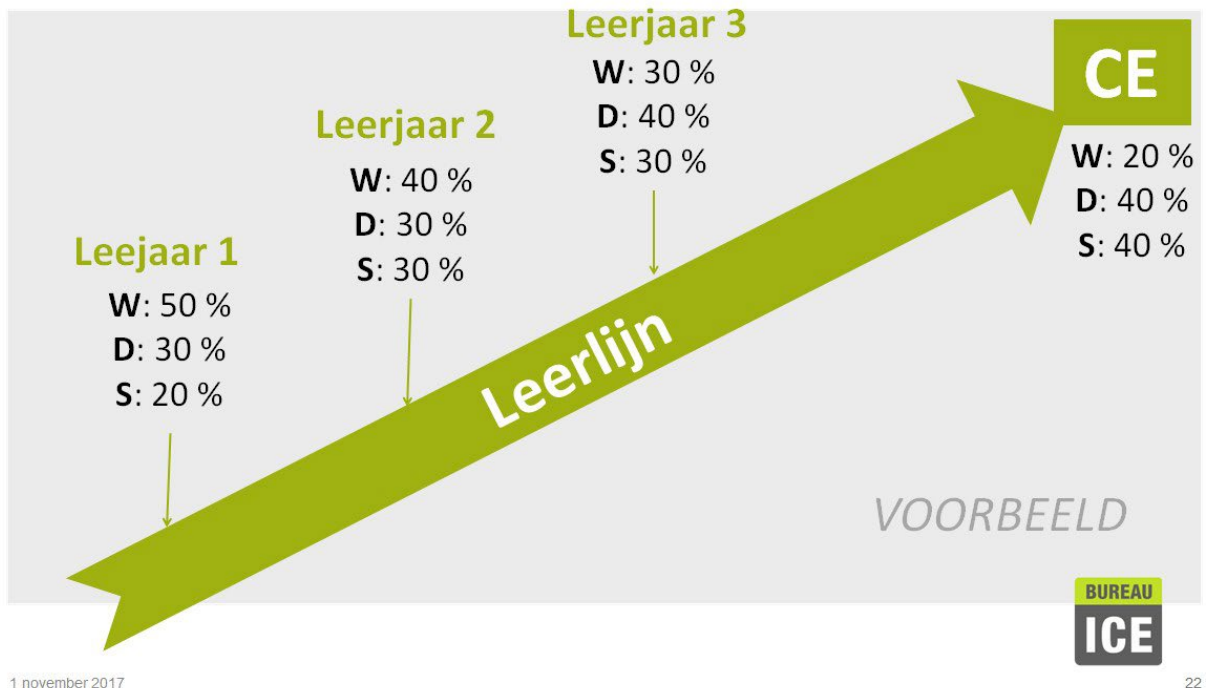
## Bijlage 9: Kwaliteitseisen beoordelingsmodel

Om de betrouwbaarheid van de praktische opdracht te waarborgen is het van belang dat het beoordelingsmodel de volgende verplichte onderdelen bevat. (zie bijlage)

Onderdeel	Kwaliteitsindicator
Beoordelingscriteria	<ul style="list-style-type: none"><li><input type="checkbox"/> De beoordelingscriteria zijn specifiek, actief en meetbaar geformuleerd.</li><li><input type="checkbox"/> De beoordelingscriteria sluiten aan bij de onderdelen of toetsdoelen in de toetsmatrijs.</li><li><input type="checkbox"/> De beoordelingscriteria zijn op het cognitieve niveau gesteld zoals in de toetsmatrijs is aangegeven.</li></ul>
Scoringsvoorschrift	<ul style="list-style-type: none"><li><input type="checkbox"/> Er is duidelijk aangegeven hoeveel punten er per criterium toegekend kunnen worden of welke waarde er aan een criterium toegekend kan worden (bijvoorbeeld O/V/G).</li><li><input type="checkbox"/> Er is aangegeven wanneer er hoeveel punten aan een criterium toegekend worden of welke waarde er aan een criterium toegekend wordt (bijvoorbeeld d.m.v. observatiepunten in een rubric).</li><li><input type="checkbox"/> De punten zijn evenwichtig verdeeld over de beoordelingscriteria: aan vergelijkbare criteria wordt een vergelijkbaar puntenaantal toegekend.</li></ul>
Beoordelaarsinstructie	<ul style="list-style-type: none"><li><input type="checkbox"/> Er is duidelijk aangegeven hoe er bij het beoordelen van de opdracht wordt omgegaan met relevante aspecten als leesbaarheid, taalfouten, etc.</li><li><input type="checkbox"/> Er is duidelijk aangegeven hoe er bij het beoordelen wordt omgegaan met opdrachten die niet aan de gestelde voorwaarden voldoen (bijvoorbeeld als de opdracht niet volledig is uitgevoerd).</li><li><input type="checkbox"/> Er zijn tips opgenomen met betrekking tot beoordelaarsvalkuilen en/of interbeoordelaars-betrouwbaarheid.</li></ul>
Beslismodel	<ul style="list-style-type: none"><li><input type="checkbox"/> Er is duidelijk aangegeven hoe het cijfer tot stand komt door middel van een beschrijving, formule of omrekening (inclusief weging en voorwaardelijkheden).</li><li><input type="checkbox"/> De cijferbepaling sluit aan bij de cesuur (zak-/slaaggrens).</li></ul>

## Bijlage 10: Doorlopende toetsleerlijn

Deze afbeelding kan bijdrage aan het gesprek per onderwijsteam, maar ook binnen de vaksecties. Wanneer we dit naast OBIT zetten, kunnen we W vergelijken met O, D met B en S met I en T.





## Bijlage 11: Toetsvormen

- Mondeling vertellen wat je weet
- Digitaal (PPT etc.)
- Proefverslag
- Toepassen van theorie
- Magazine
- Dagboek – alsof je erbij was
- Liedje schrijven
- Gedicht schrijven
- Brochure / folder
- Stappen zetten – vakkenspel – over de streep
- Tekening
- Poster / infographic
- Webquest
- Uitleggen
- Verboden woord
- Stripverhaal
- Verslag
- Instaptoets om voorkennis te activeren
- Brief
- YouTube filmpje
- Fotoreportage
- Catch the ball – antwoord geven vóór vangen
- Eigen toets maken
- Open-boek-toets
- Presentatie – PPT – Prezi – Anders
- Samenvatting maken
- Luistertoets
- SO / Repetitie
- App bouwen
- Mindmappen – woordspin – verbanden leggen
- Schriftelijke toets – open vragen – meerkeuze vragen
- Kruiswoordpuzzel
- Planmatig werken
- Tijdbalk op behangrol
- Oorzaak – gevolg proces op behangrol – uitwerken als toets
- Inhoudelijke stroomschema maken
- Socrative Kahoot-quizen
- Onderzoeksvaardigheden
- Handelingsvaardigheden
- Zelfevaluatie
- Stoplicht – ROOD: Ik snap het nog niet – ORANJE: Ik snap het een beetje – GROEN: Ik kan het een ander uitleggen
- Meerkeuzevragen – inzicht
- Stellingen
- Bewegende vormen van toetsing
- Elkaar onderling beoordelen

- Procesevaluatie
- Tussenevaluatie
  
- Filmpjes - inspreken
- Toneelstuk
- Liedje maken
- Voorwerp op schaalmodel maken/namaken - maquette
- Quiz organiseren
- Strip of cartoon maken
- Stop-motion uitleg filmpje maken
- Een krant of een tijdschrift over het onderwerp maken
- Websites maken
- Lipdubb
- Facebook pagina maken
- Zelf een onderzoek uitzetten en uitvoeren
- Kaartjes – sorteeropdracht
- Etaleren – vitrinekast inrichten
- Reclame maken
- Marktkraam / winkels over onderwerp maken
- Presentatie
- Tekening + uitleg presenteren
- Demonstreren
- Opstel / verhaal schrijven
- Menukaart maken
- Posters
- Muurkrant
- Taaldorp
- Pecha Kucka
- Debat voorbereiden en uitvoeren
- Dominospel
- Doelstellingen matrix
- Speurtocht maken
- Kahoot
- Voorwerp meenemen en vertellen
- Poppenkast
- Luistertoets
- Verslag
- Interviews afnemen
- Skype met experts
- Mondelinge toets
- Werkstuk
- Bouwwerk
- Practicum
- Voor elkaar toetsvragen bedenken
- Zelf een toets laten ontwerpen
- Practicum
- Poster Collage